

2012年3月期(2011年度) 第2四半期決算説明会

2011年11月10日
株式会社 東京精密
代表取締役社長 太田 邦正

将来の事象に係わる記述に関する注意

- ◆ 本プレゼンテーション資料及び当社代表者が口頭にて提供する情報は、現時点で入手可能な情報をもとに、当社が合理的であると判断した一定の前提に基づいております。
- ◆ これらは、市況、競争状況、半導体業界ならびに自動車関連業界等の世界的な状況を含む多くの不確実な要因の影響を受けます。
- ◆ 従いまして、実際の今後の当社の業績が、本プレゼンテーションにおける記述、情報と大きく異なる場合がありますことをご承知おき下さい。

第2四半期(累計)業績

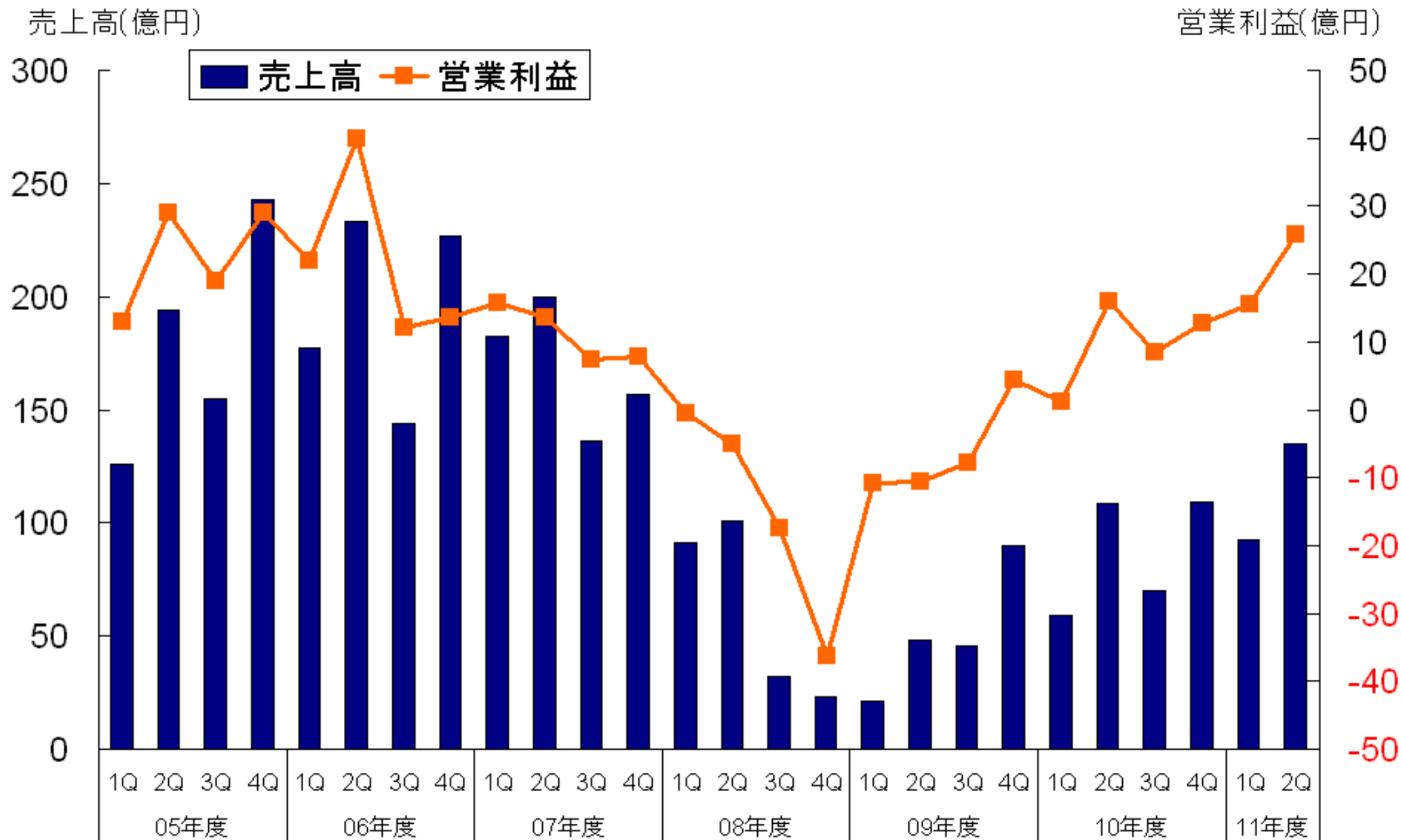
| 単位:億円 | 10年度 | | 11年度 | | |
|-------------|------|-----|------------|--------------|--------------|
| | 上期 | 下期 | 上期 | 前年下期比 H/H | 前年同期比 Y/Y |
| 売上高 | 235 | 261 | 323 | +23% | +37% |
| 半導体 | 167 | 179 | 227 | +27% | +36% |
| 計測 | 68 | 82 | 96 | +16% | +40% |
| 営業利益 | 30 | 37 | 62 | +67% | +109% |
| 半導体 | 17 | 21 | 41 | +93% | +142% |
| 同率 | 10% | 12% | 18% | - | - |
| 計測 | 13 | 16 | 21 | +33% | +65% |
| 同率 | 18% | 19% | 22% | - | - |
| 経常利益 | 22 | 38 | 61 | +62% | +172% |
| 当期利益 | 24 | 37 | 60 | +60% | +150% |

第2四半期実績

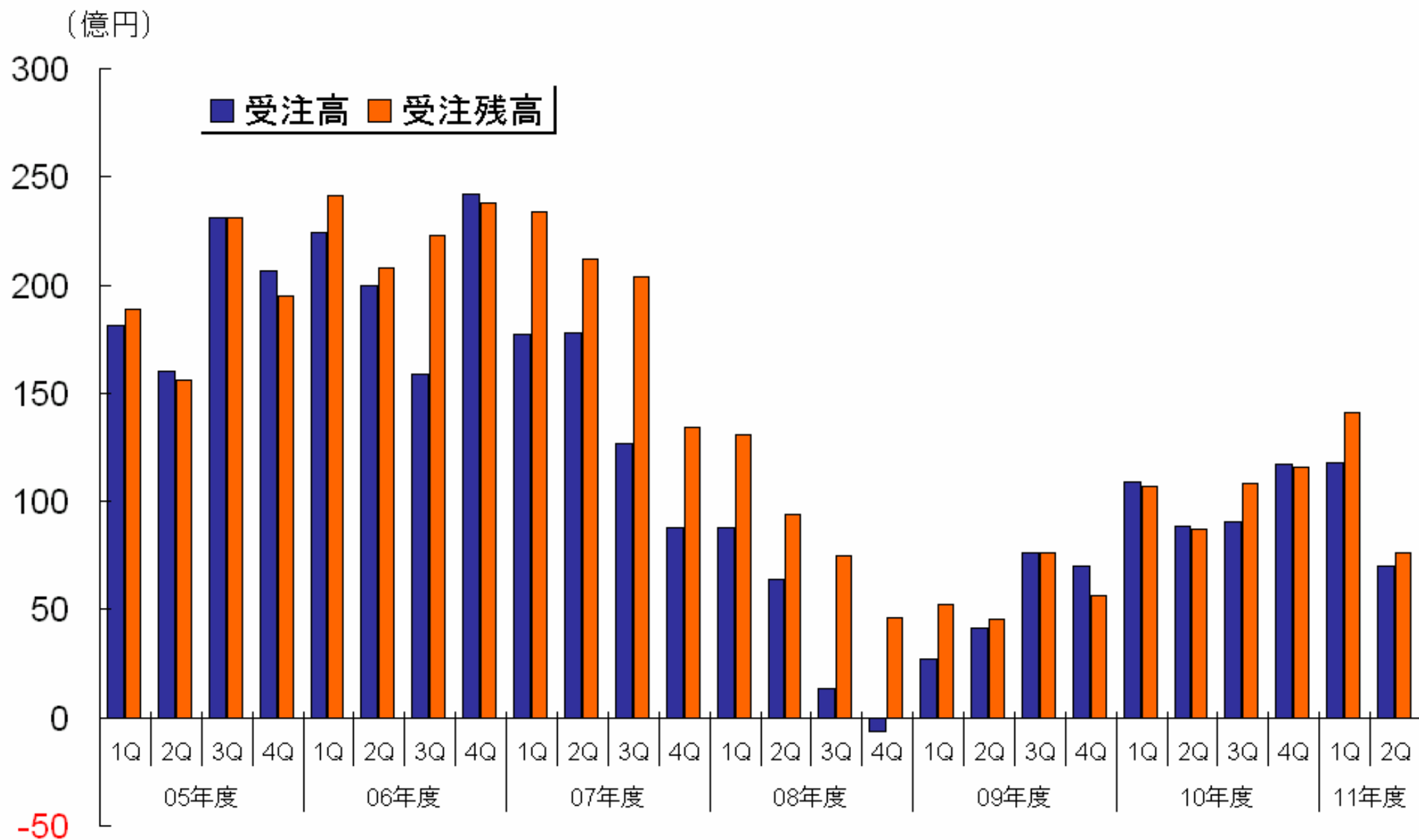
単位:億円

| | 10年度 | | | | 11年度 | | | |
|-------------|-----------|------------|------------|------------|------------|------------|------------------|------------------|
| | 1Q | 2Q | 3Q | 4Q | 1Q | 2Q | 前 四半期比 Q/Q | 前年 同期比 Y/Y |
| 売上高 | 88 | 147 | 110 | 151 | 135 | 188 | +38% | +26% |
| 半導体 | 59 | 108 | 70 | 109 | 92 | 135 | +45% | +24% |
| 計測 | 29 | 39 | 40 | 42 | 43 | 53 | +22% | +33% |
| 営業利益 | 6 | 23 | 17 | 20 | 24 | 38 | +52% | +57% |
| 半導体 | 1 | 15 | 8 | 13 | 15 | 26 | +66% | +61% |
| 同率 | 2% | 15% | 12% | 12% | 16% | 19% | | - |
| 計測 | 5 | 8 | 9 | 7 | 9 | 12 | +28% | +47% |
| 同率 | 16% | 20% | 21% | 17% | 21% | 22% | | - |
| 経常利益 | 3 | 19 | 15 | 23 | 26 | 35 | +35% | +78% |
| 当期利益 | 7 | 16 | 13 | 24 | 24 | 36 | +53% | +119% |

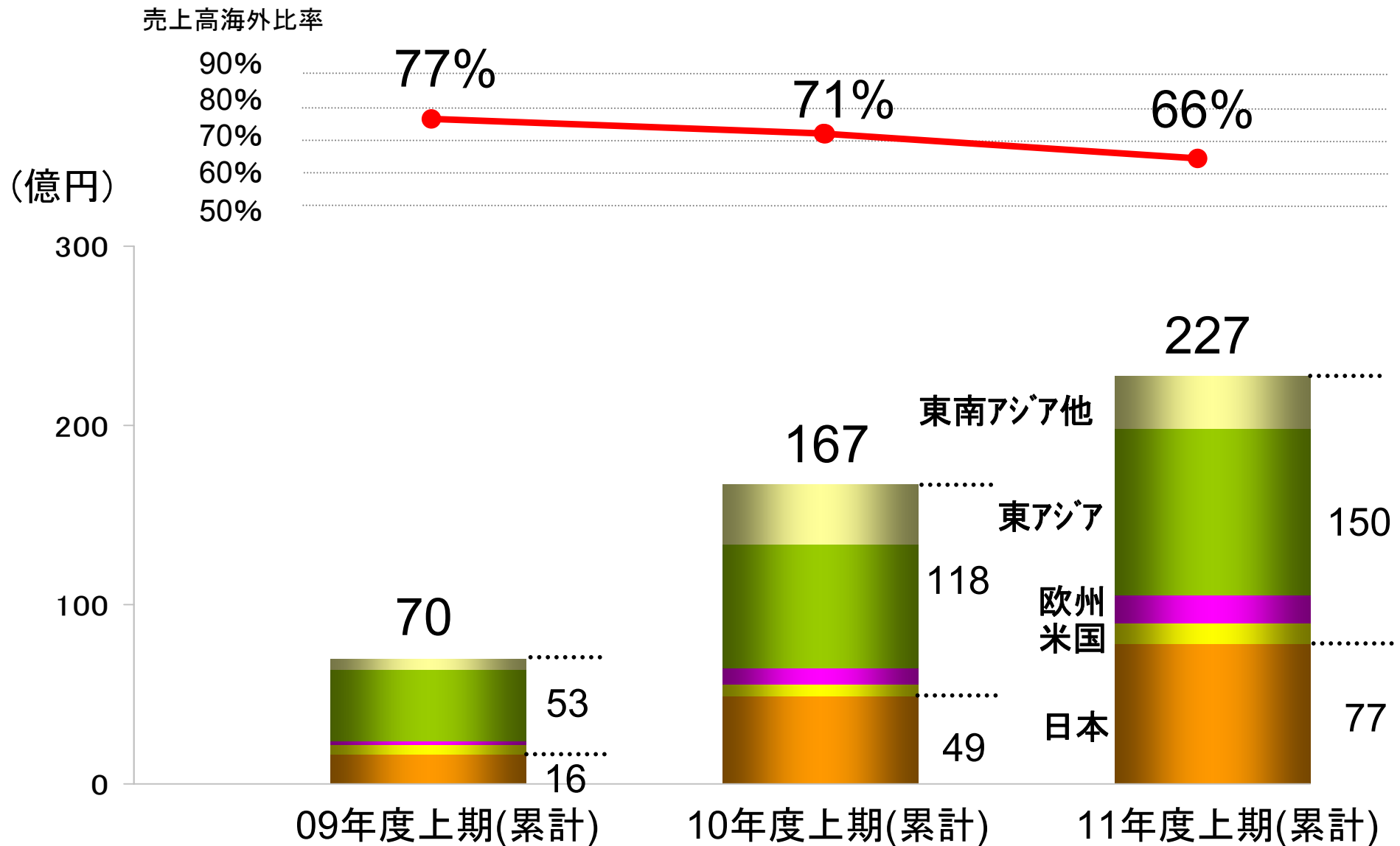
売上・利益推移(半導体事業)



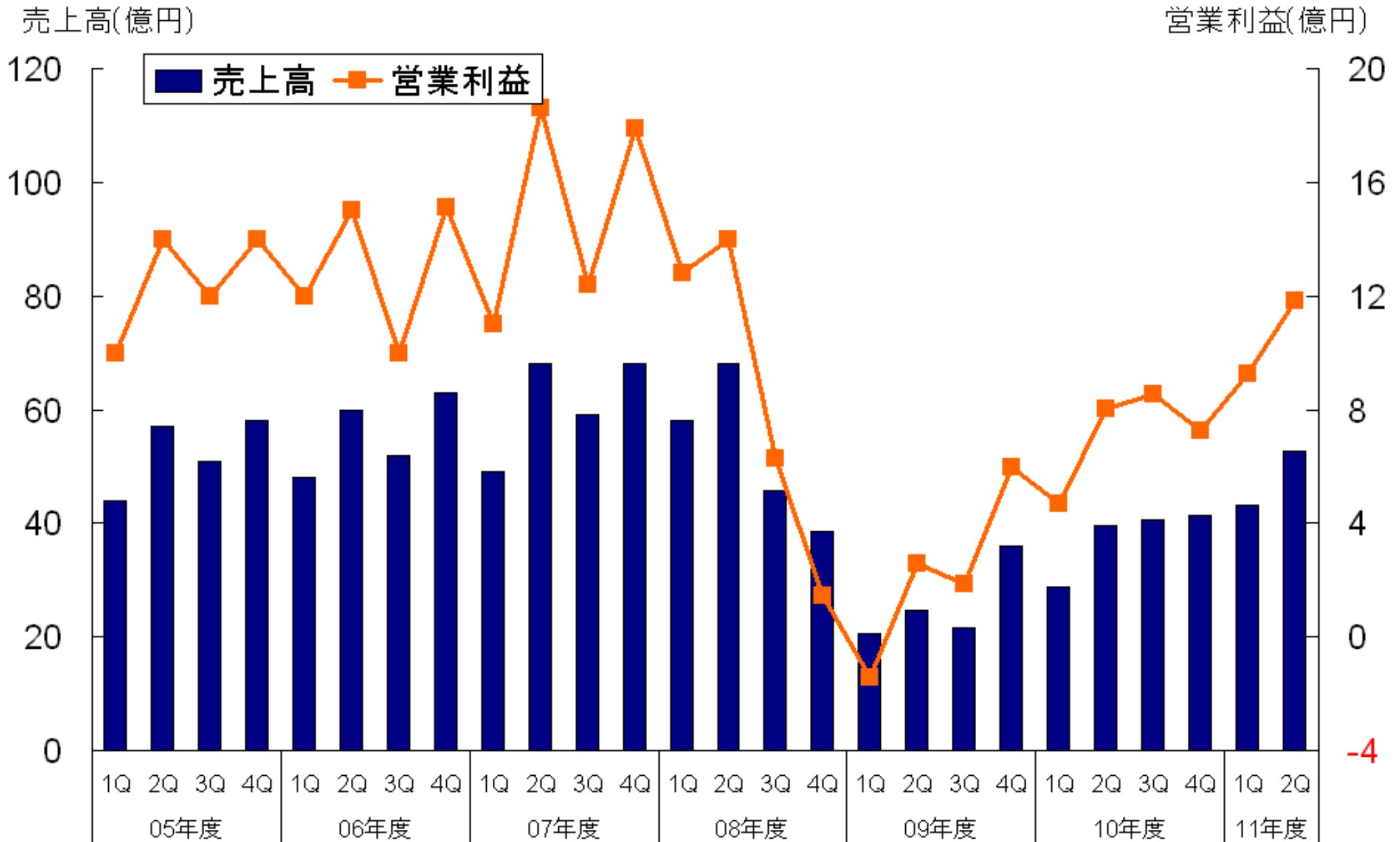
受注推移 (半導体事業)



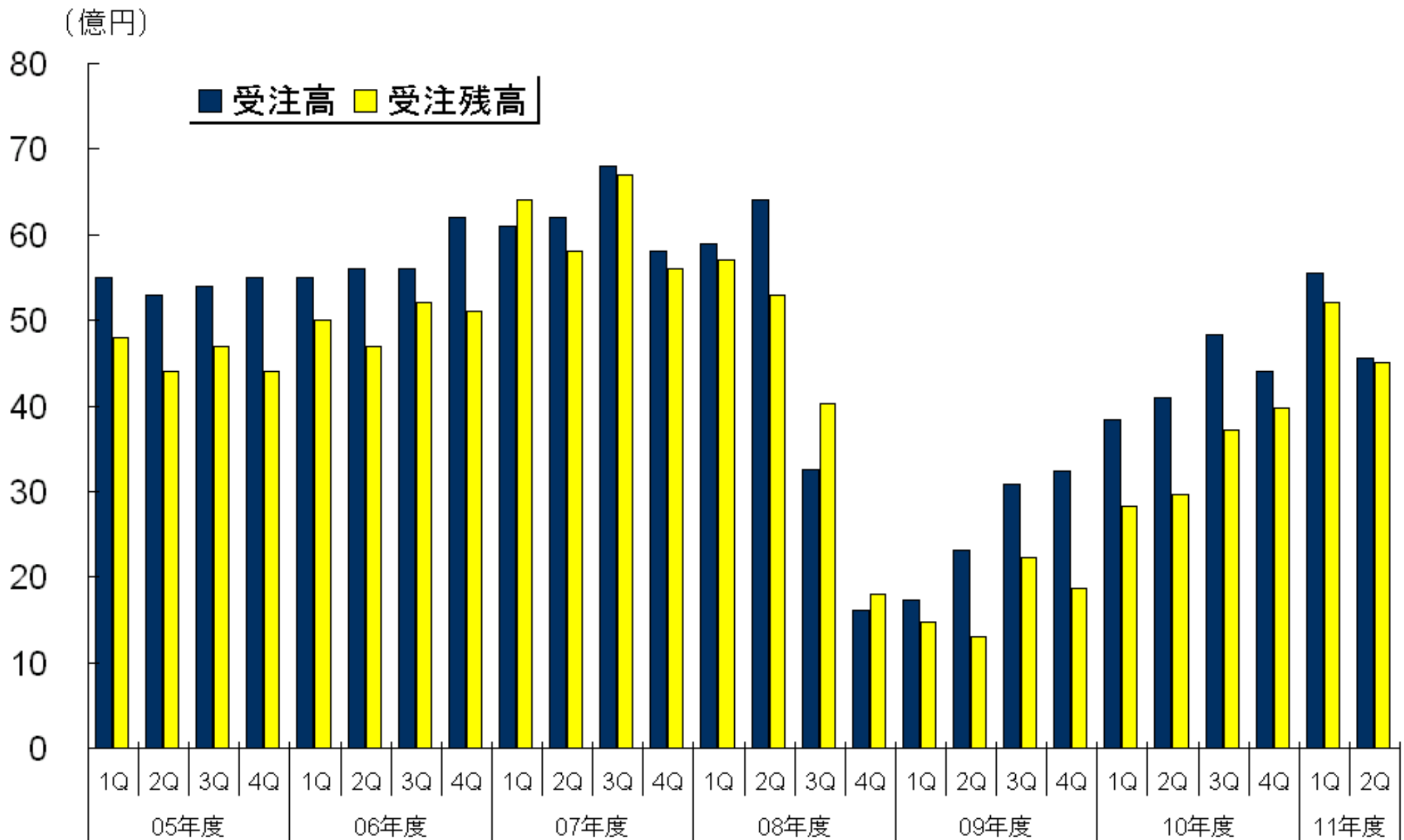
地域別売上高(半導体事業)



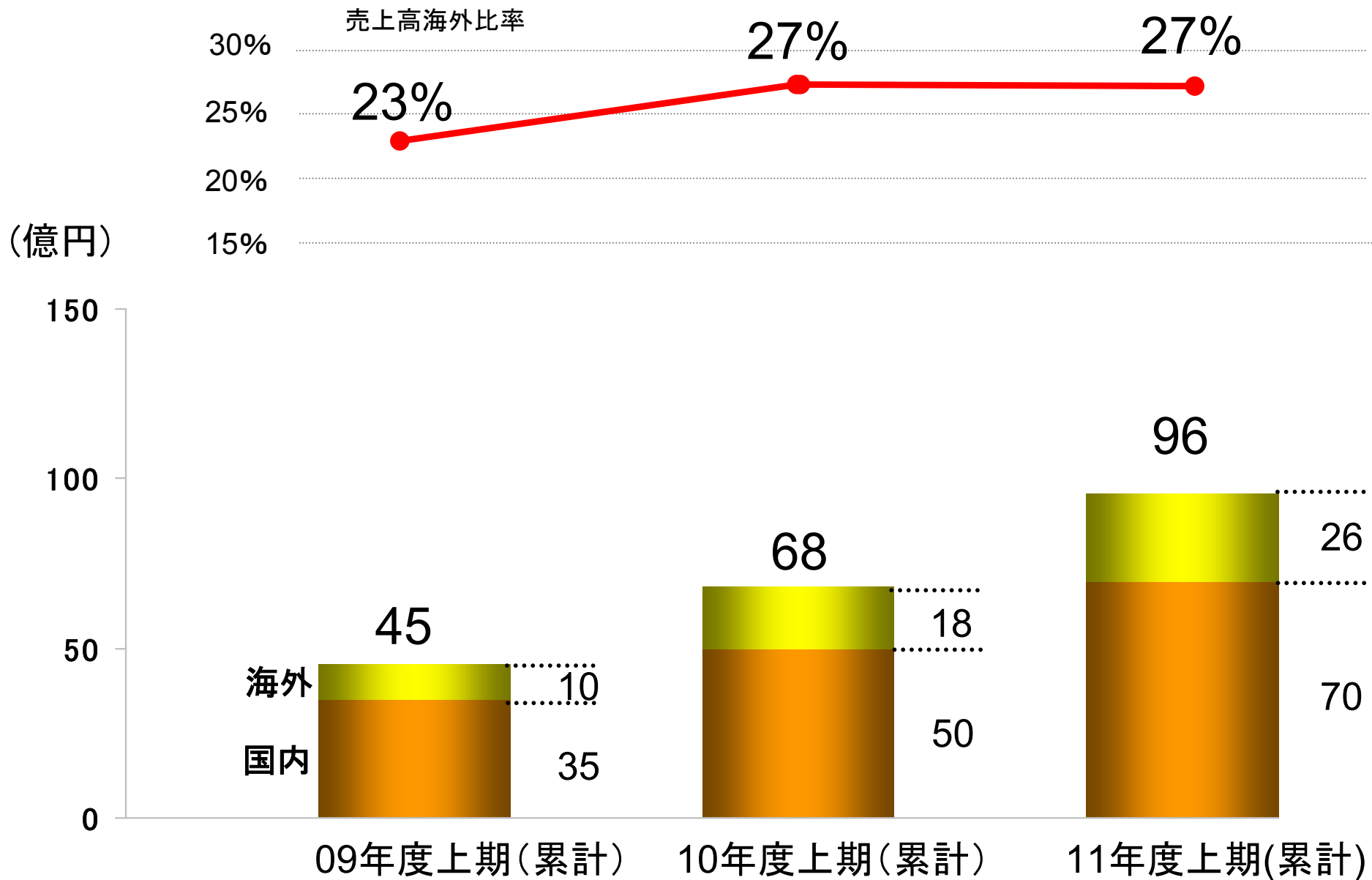
売上・利益推移(計測事業)



受注推移 (計測事業)



地域別売上高(計測事業)



貸借対照表

単位:億円

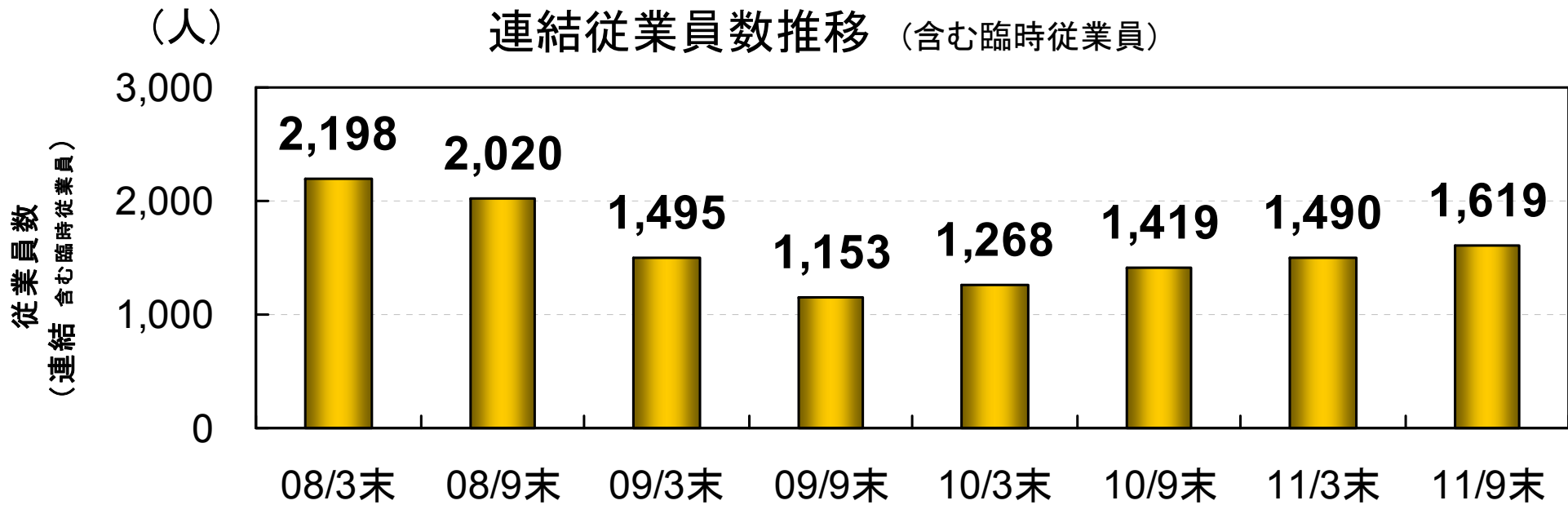
| 資産 | 11/3末 | 11/9末 | 増減 | 負債/純資産 | 11/3末 | 11/9末 | 増減 |
|--------------|-------|-------|-----|----------------------|--------------|--------------|--------------|
| 現預金 | 162 | 180 | +18 | 支手・買掛金 | 116 | 137 | +21 |
| 受取手形・ 売掛金 | 188 | 221 | +33 | 借入金・社債 | 48 | 43 | △4 |
| 在庫 | 141 | 146 | +5 | その他 | 48 | 55 | +7 |
| その他 | 17 | 20 | +3 | 流動負債計 | 212 | 236 | +24 |
| 流動資産計 | 508 | 567 | +59 | 固定負債計 | 109 | 91 | △18 |
| 固定資産計 | 262 | 260 | △2 | 負債計 | 321 | 327 | +6 |
| 資産合計 | 770 | 827 | +57 | 純資産 | 449 | 500 | +51 |
| | | | | 負債・純資産合計 (内有利子負債) | 770 (127) | 827 (107) | +57 (△20) |

第2四半期 キャッシュフロー

単位: 億円

| | | 09年度1~2Q | 10年度1~2Q | 11年度1~2Q |
|-------------|------------------|----------|----------|----------|
| 現金等 期首残高 | | 176 | 120 | 162 |
| 営業活動 | 税引前・償却前利益 | △ 10 | 37 | 72 |
| | (売上債権+在庫) - 仕入債務 | 31 | △ 11 | △ 18 |
| | 納税 | △ 1 | 3 | △ 3 |
| | 退職給付引当金 | △ 12 | 0 | △ 1 |
| | その他 | △ 13 | 3 | 7 |
| 小計 | | △ 6 | 32 | 57 |
| 投資活動 | | △ 1 | 9 | △ 15 |
| フリーキャッシュフロー | | △ 7 | 41 | 42 |
| 財務活動 | 社債・借入 | △ 62 | △ 21 | △ 21 |
| | 株式・配当金等 | △ 0 | 0 | △ 2 |
| | 小計 | △ 62 | △ 21 | △ 23 |
| 増減額 | | △ 68 | 19 | 17 |
| 現金等 期末残高 | | 108 | 140 | 179 |

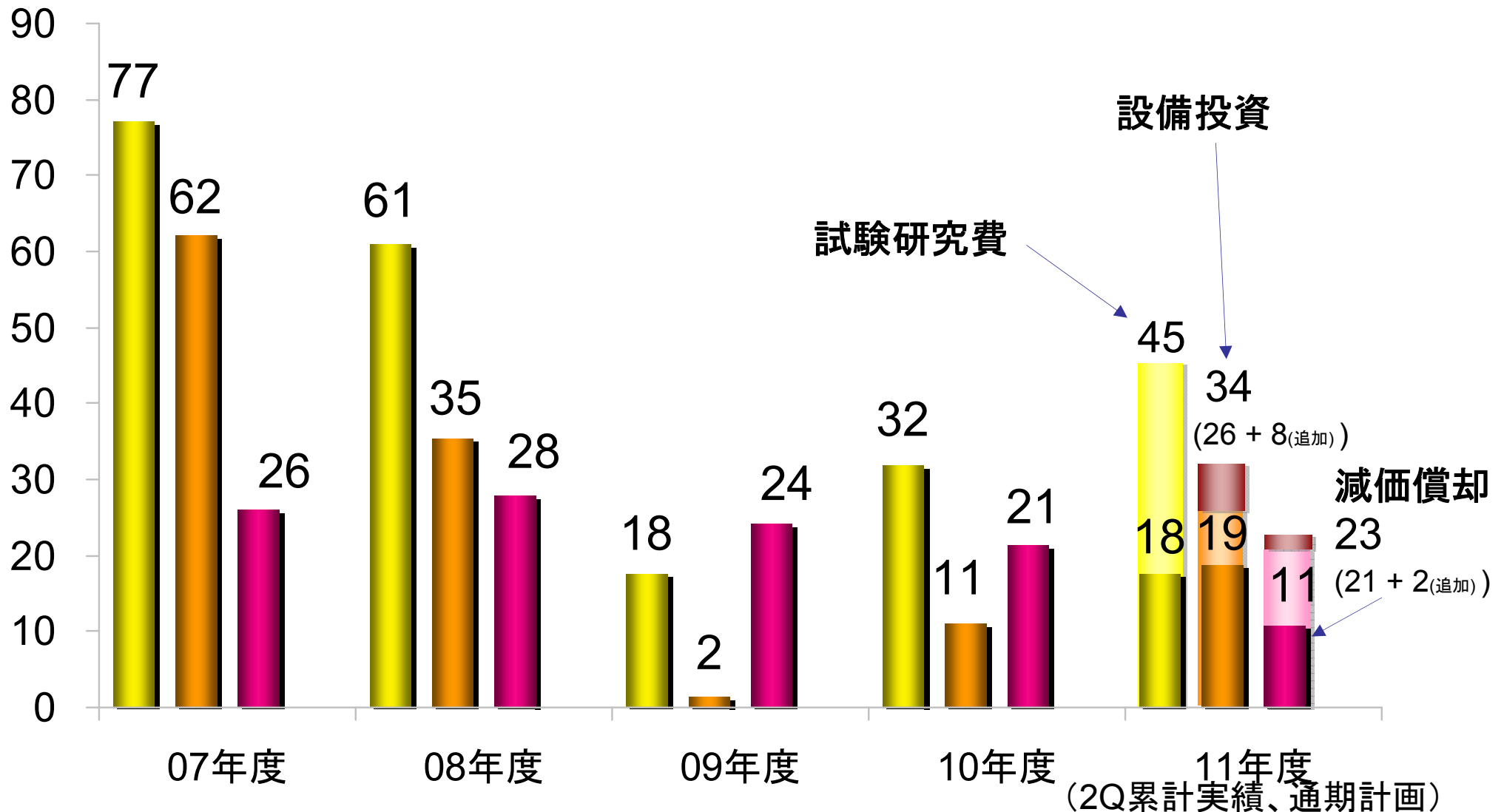
従業員数推移



◆ 売上・生産増を背景に11/3末対比で増加

試験研究費、設備投資、減価償却

(億円)



◆半導体

- 設備投資需要 弱い(特にファウンドリ・DRAM)
- スマートフォン牽引による回復期待(年明け以降)

◆計測

- 内外ともに緩やかな拡大基調継続
- 世界景気動向により、先行きは不透明

◆タイにおける洪水の影響

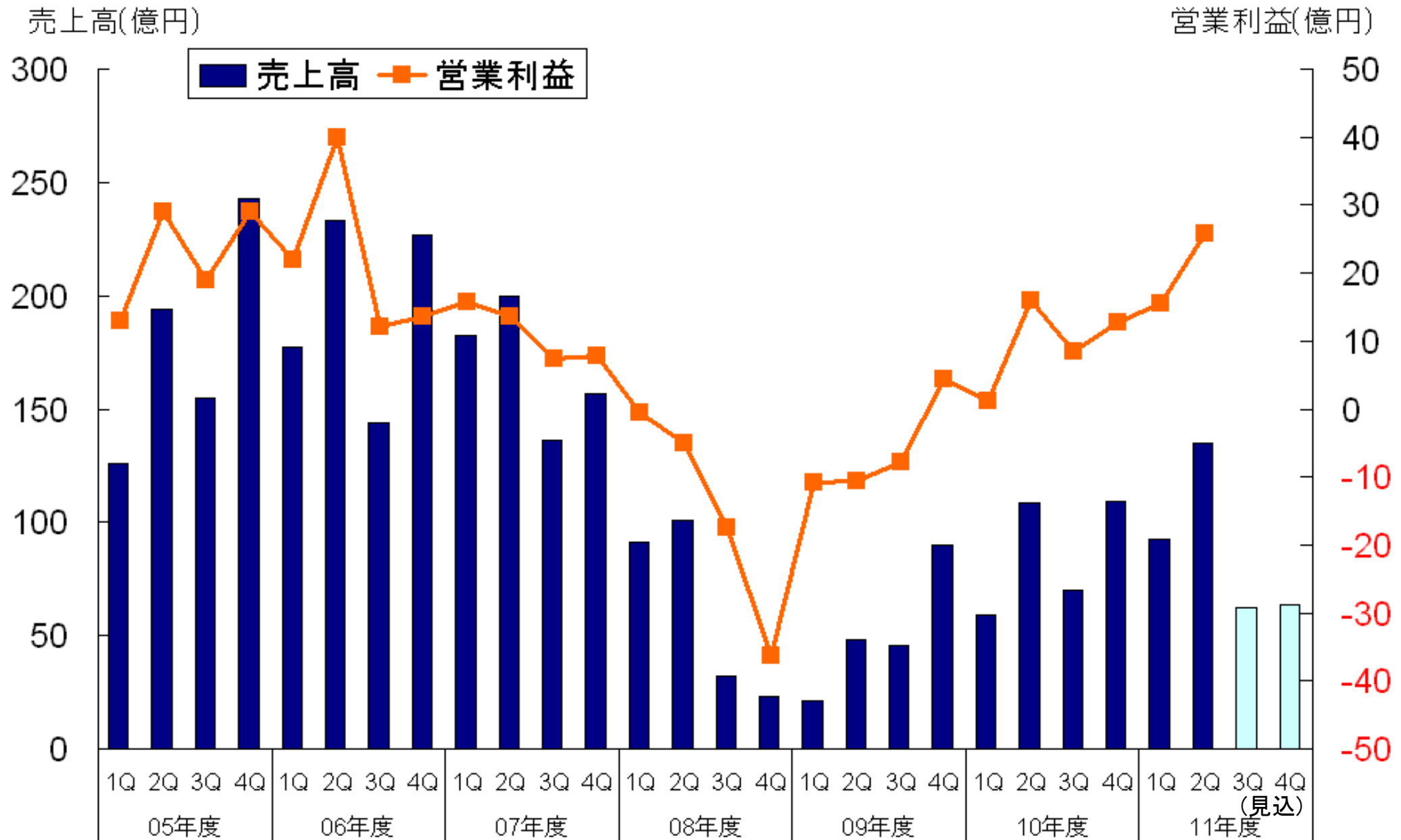
- サプライチェーンへの影響注視
- 復旧需要に向けた 対応準備

11年度 通期業績予想

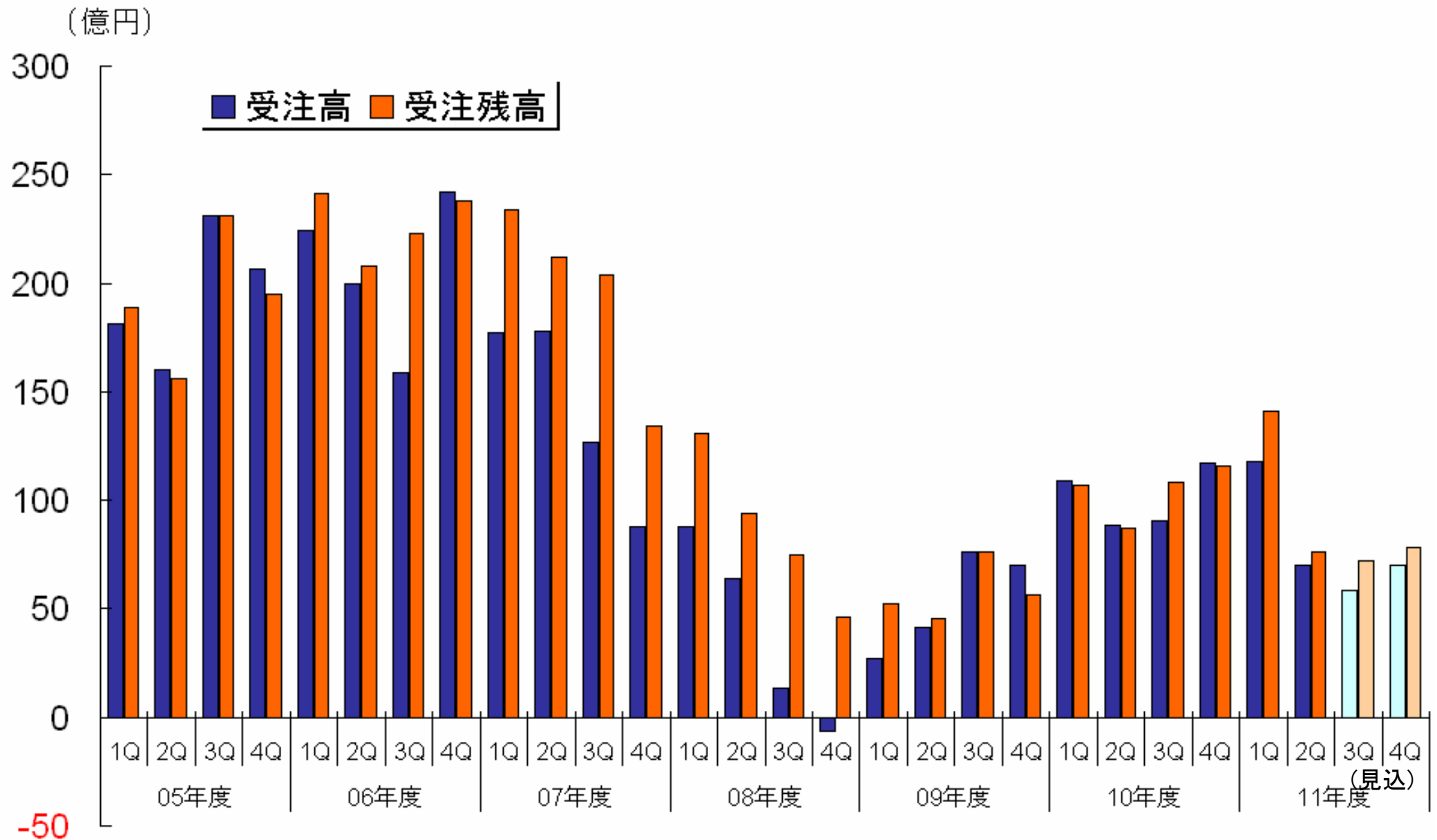
単位: 億円

| | | 10年度 | | | 11年度 | | | |
|------|-----|------------|------------|------------|------------|------------|------------|------|
| | | 上期 | 下期 | 通期 | 上期 | 下期 予想 | 通期 予想 | Y/Y |
| 売上高 | | 235 | 261 | 497 | 323 | 222 | 545 | +10% |
| | 半導体 | 167 | 179 | 346 | 227 | 126 | 353 | +2% |
| | 計測 | 68 | 82 | 150 | 96 | 96 | 192 | +27% |
| 営業利益 | | 30 | 37 | 67 | 62 | 20 | 82 | +23% |
| 同率 | | 13% | 14% | 13% | 19% | 9% | 15% | - |
| 経常利益 | | 22 | 38 | 60 | 61 | 19 | 80 | +33% |
| 当期利益 | | 24 | 37 | 61 | 60 | 18 | 78 | +28% |
| 1株配当 | | 5円 | 5円 | 10円 | 8円 | 8円 | 16円 | - |

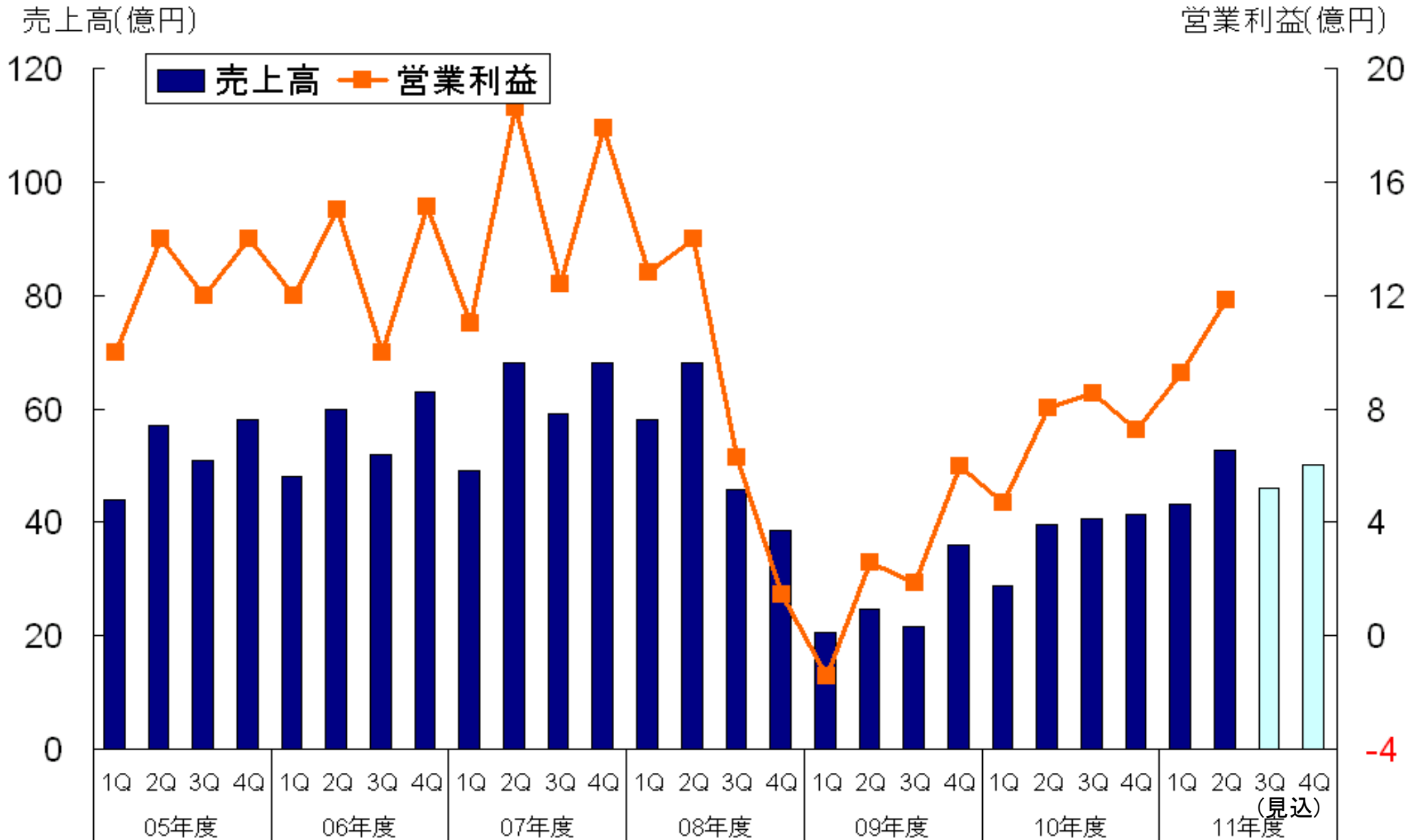
売上・利益推移 [見込] (半導体事業)



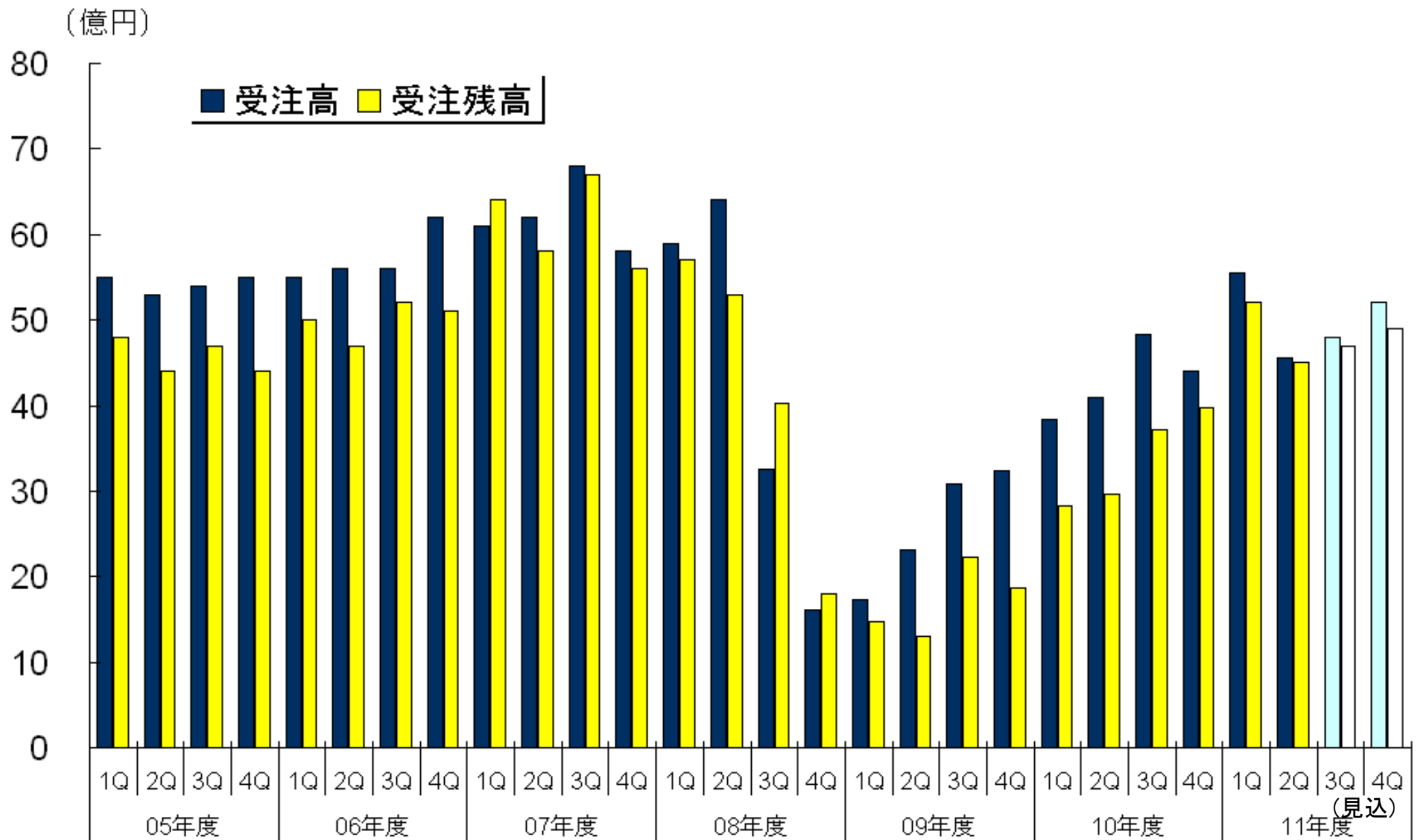
受注推移 [見込] (半導体事業)



売上・利益推移[見込](計測事業)



受注推移[見込](計測事業)





東京精密は
アクレーテクです